

PROGRAMMA

Pianura sostenibile Verso una VAS di area vasta 2013-2015

OBIETTIVI

Il Programma si prefigge i seguenti obiettivi:

- favorire una visione territoriale di area vasta, pur nelle specificità locali;
- garantire un monitoraggio costante e sistematico, in grado di orientare correttamente le politiche territoriali;
- proseguire nella costruzione di una base dati locale sullo stato dell'ambiente a costi ridotti.

ATTIVITA' PREVISTE

1. Attività scientifica di raccolta, validazione ed elaborazione dei dati di 43 indicatori ambientali suddivisi per tematiche (contesto socio-economico, politiche urbanistiche, acqua, aria, energia, rifiuti, flussi di traffico) in ciascun Comune, nonché di confronto con altre banche dati istituzionali.
2. Restituzione annuale dei dati raccolti tramite appositi documenti sia a livello comprensoriale sia a livello locale attraverso:
 - a) **sito internet quotidianamente aggiornato:** www.pianurasostenibile.eu ;
 - b) **report comunale con lo stato dell'ambiente:** brochure di 4 pagine consegnata annualmente a tutti gli amministratori;
 - c) **relazioni certificate relative ai monitoraggi sulla qualità dell'aria e del traffico** effettuate nei singoli Comuni;
 - d) **incontri** (almeno 2 all'anno) riservati alle amministrazioni Comunali che consentano un costante aggiornamento;
 - e) **comunicati stampa** sullo stato dell'ambiente in Pianura ed impegno delle amministrazioni comunali;
 - f) **attività di sensibilizzazione della popolazione** con incontri pubblici su diverse tematiche ambientali
3. Predisposizione del **documento di scoping della VAS Comunale** (130 pagine circa) con attenta analisi del contesto ambientale nei seguenti settori: inquadramento territoriale, aria e fattori climatici, acque superficiali e sotterranee, rischi naturali, usi del suolo, il sottosuolo, flora, fauna e biodiversità, paesaggio, aspetti socio-economici, radiazioni, energia, mobilità e trasporti, rifiuti, rumore e siti contaminati.
4. **Attività di ricerca collegate** con documentazione inviata ai Comuni (microfiliera energetica e problema nitrati, consumo di suolo, "patto dei sindaci");
5. **Tavoli di lavoro con tutti i partner, dagli enti istituzionali e dalle aziende di servizi interessate.**

6. Messa a disposizione del Comune richiedente – compatibilmente con le disponibilità materiali – **dell'utilizzo della strumentazione per il rilievo del traffico (spire) e il monitoraggio della qualità dell'aria (postazioni mobili)**, ai costi vivi (*allegato 1*), nonché alla restituire di una relazione tecnico-scientifica sui risultati;

COORDINAMENTO

- La Fondazione Cogeme Onlus si impegna a coordinare tutte le attività finalizzate al raggiungimento degli obiettivi oggetto del presente Protocollo, nonché ad attivare le competenze scientifiche e professionali necessarie.
- La direzione scientifica del Programma è affidata al Prof. *Maurizio Tira*, Ordinario di Tecnica e Pianificazione Urbanistica presso l'Università degli Studi di Brescia.

IMPEGNI DEI COMUNI

Ciascun Comune si impegna a:

- versare annualmente la quota di partecipazione al Programma, che comprende i PUNTI 1-5 delle ATTIVITA';
- richiedere per iscritto alla Fondazione Cogeme, qualora di interesse, l'ATTIVITA' N.6 così come più sotto indicata (vedi Allegato Uno).
- utilizzare nei propri documenti urbanistici gli obiettivi e gli indicatori ambientali e socio-economici condivisi;

TEMPI

- Entro la fine di APRILE di ogni anno verrà prodotto un *sintetico report* comunale per ciascun Comune aderente a seguito della raccolta dati
- Entro la fine di APRILE di ogni anno verrà prodotto un *documento di scoping* di area vasta
- Le campagne di monitoraggio di aria e traffico, due ogni anno (estate ed inverno), verranno attivate a partire da aprile 2013 fino a dicembre 2015 e vedranno coinvolti tutti i Comuni a rotazione. In ogni Comune si terrà un monitoraggio (estate ed inverno dello stesso anno) per monitorare la qualità dell'aria per 15gg consecutivi a stagione (parametri monitorati in continuo: temperatura, umidità relativa, pressione, precipitazione, direzione e velocità del vento biossido di azoto, ozono, benzene, particolato fine, particolato respirabile) ed i flussi di traffico per 3gg consecutivi a stagione (parametri monitorati: traffico giornaliero medio, velocità media giornaliera dei veicoli, la composizione dei veicoli)
- Il sito internet appositamente creato (www.pianurasostenibile.org) verrà costantemente aggiornato con i dati ricevuti dai partner.
- Le attività di raccolta dati sono costanti e sistematiche.
- Il presente programma è valido fino al 31 dicembre 2015.

COSTI

Il costo annuale delle ATTIVITA' 1-5 è di circa 47.000 Euro complessivi. Questo costo complessivo sarà ripartito da ciascun Comune con una quota fissa di partecipazione in base alle fasce di popolazione, così ripartite:

- 800 Euro, per i Comuni fino a 2.000 abitanti;
- 1.400 Euro (Comuni da 2001 a 6.000 abitanti);
- 1.800 Euro (Comuni tra i 6.001 e i 10.000 abitanti);
- 2.300 Euro (Comuni al di sopra di 10.000 abitanti).

La Fondazione Cogeme Onlus coprirà la parte restante, cercando anche partner al Programma.

L' Utilizzo della strumentazione aria e traffico (ATTIVITA' N.6, vedi *allegato uno*) è così indicata:

- 1.500 Euro (1 punto di rilievo sulla qualità dell'aria, per 13 giorni, tramite postazione mobile);
- 200 Euro (rilievo del traffico per n.3 giorni in una strada, tramite coppia di spire).

Rovato, 18 marzo 2013

Allegato uno

MONITORAGGIO QUALITÀ DELL'ARIA

Tipologia stazione: stazione multiparametrica "Centralina ETL-One versione BUS (Unitec)"

Parametri monitorati in continuo:

n.3 Gas:

- biossido di azoto [NO₂]
- ozono [O₃]
- benzene [C₆H₆]

n.2 Polveri:

- particolato fine [PM10]
- particolato respirabile [PM2.5]

n.6 Meteo [temperatura, umidità relativa, pressione, precipitazione, direzione e velocità del vento]

Costo

1.500 €* ogni punto per 13gg [complessivo di: installazione, utilizzo strumenti, installazione, controllo, elaborazione dati, supporto tecnico e validazione risultati]

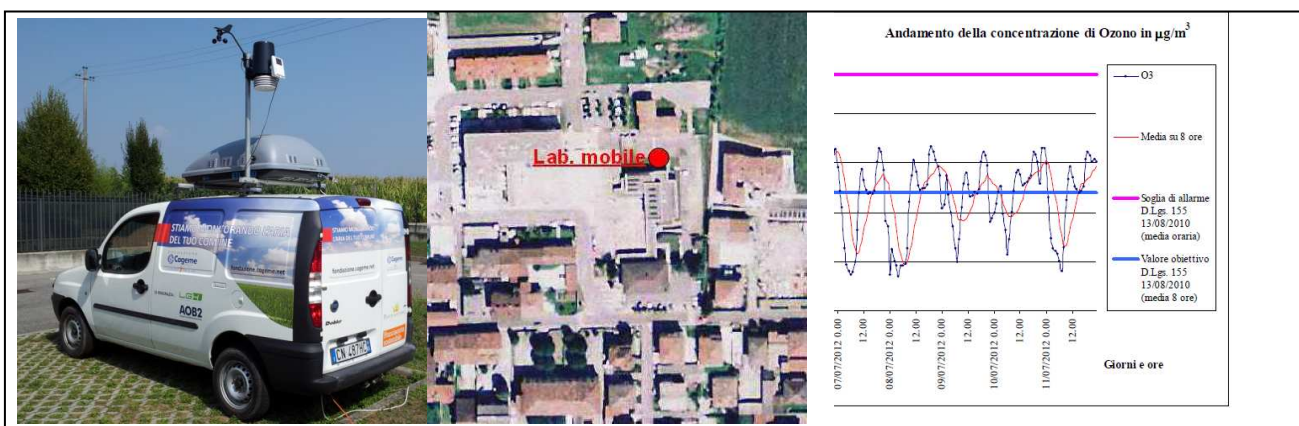
Disponibilità: n.2 centraline

Modalità: luogo con possibilità di allacciarsi alla corrente elettrica

Durata monitoraggio: 13 giorni

Restituzione: entro 60gg dalla fine del monitoraggio (1 relazione cartacea e 1 in formato pdf; dati in formato excel)

Supporto tecnico: Indam srl, istituto di analisi e ricerche leader nel settore Ambientale



MONITORAGGIO FLUSSI DI TRAFFICO

Tipologia stazione: Analizzatore di traffico "NC-97,-tecnologia VMI (Scae)

Parametri monitorati in continuo in ambo i sensi di marcia:

- il Traffico Giornaliero Medio Omogeneizzato (TGMO): esso rappresenta il numero di veicoli equivalenti (resi omogenei mediante appositi "coefficienti di omogeneizzazione");
- la Velocità Media giornaliera dei veicoli suddividendola nelle classi:
 - inferiore ai 30 km/h
 - da 30 a 50 km/h
 - da 50 a 70 km/h
 - da 70 a 90 km/h
 - oltre i 90 km/h
- la composizione del flusso distribuito tra Mezzi Leggeri e Mezzi Pesanti, suddiviso in:
 - motocicli, autoveicoli e furgoni (con lunghezza inferiore ai 5 m);
 - camion (con lunghezza compresa tra i 5 e i 10 m);
 - bus (con lunghezza compresa tra i 10 e i 12,5 m);
 - autoarticolato (con lunghezza compresa tra i 12,5 e i 16,5 m);
 - autotreno (con lunghezza superiore ai 16,5 m).

Costo: 200 €* ogni strada per 3 gg [complessivo di: installazione, utilizzo strumenti, installazione, controllo, elaborazione dati, supporto tecnico e validazione risultati]

Disponibilità: n.3 analizzatori di traffico

Modalità: richiesta ausiliario del traffico per assistenza durante la posa e rimozione (20min/cad)

Durata monitoraggio: 3 giorni

Restituzione entro 30gg dalla fine del monitoraggio di:

- Relazione tecnica cartacea in copia originale
- Relazione in formato digitale (pdf)
- Dati in formato digitale (excell)

Supporto tecnico: Prof. Maurizio Tira, Geom. Giovanni Santoro

