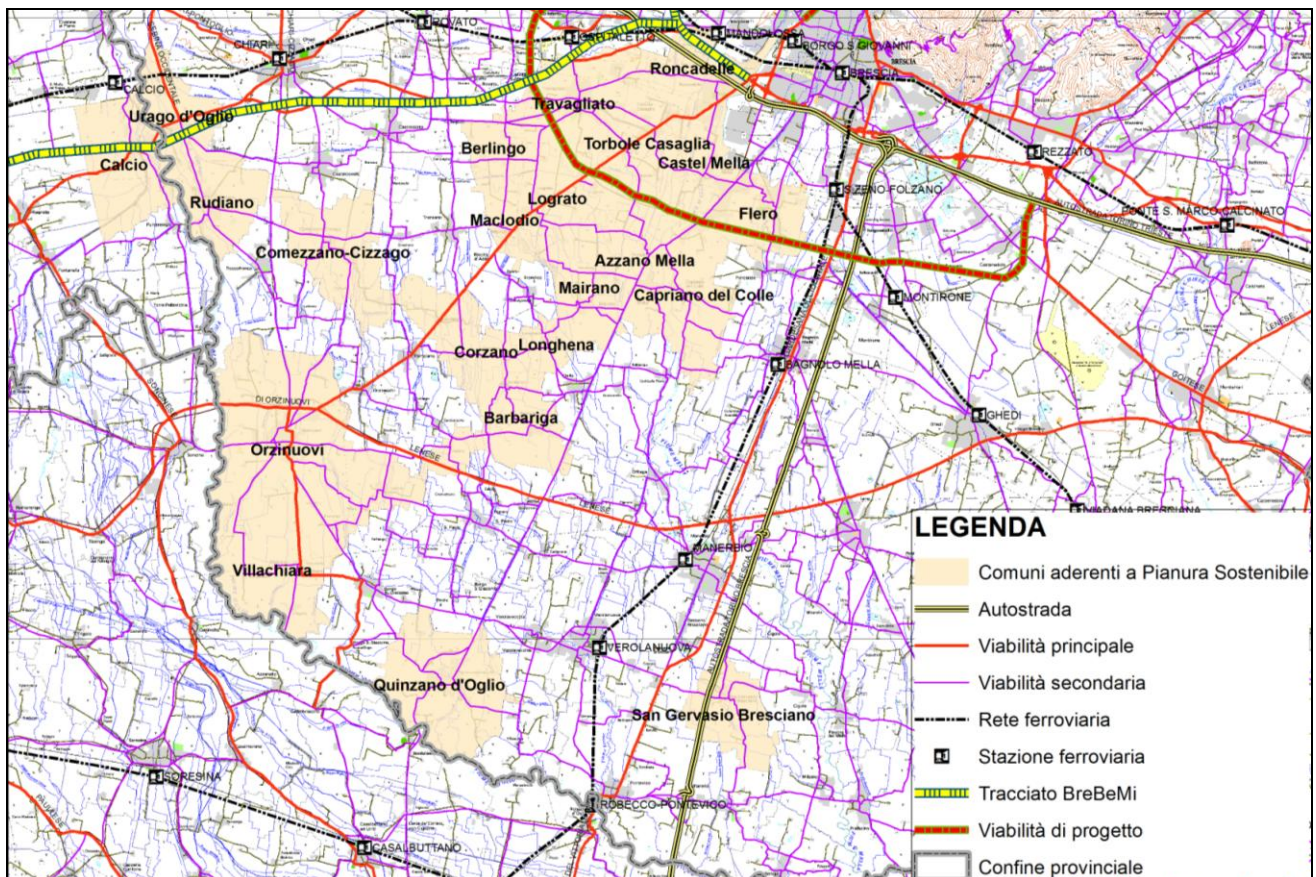


MONITORAGGIO AMBIENTALE 2012



COMUNE DI RONCADELLE

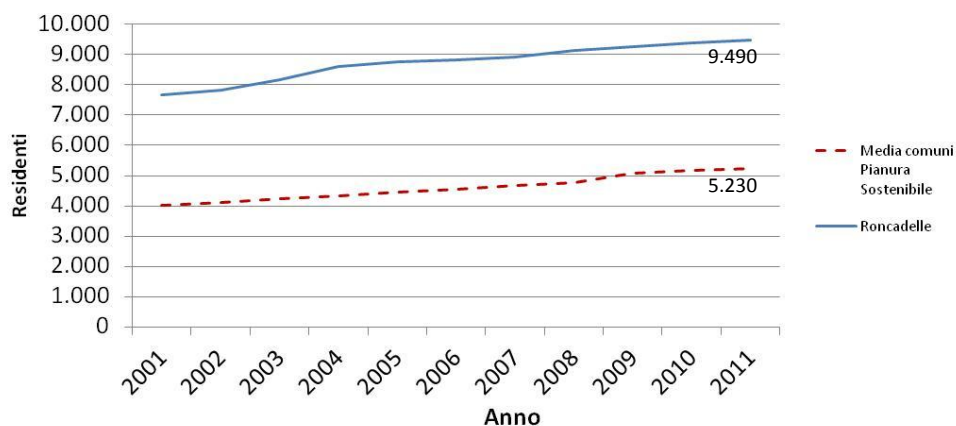


Il progetto. La Fondazione Cogeme Onlus ha avviato nel 2008 “Pianura sostenibile”, un progetto condiviso dalle amministrazioni comunali della Bassa Pianura per misurare nel tempo la qualità dell’ambiente e poter effettuare riflessioni sullo sviluppo territoriale. Tale progetto ricalca il percorso iniziato nel 2007 in Franciacorta, con i Comuni dell’area. Sono stati monitorati 43 indicatori suddivisi in 8 tematiche (aria, traffico, politiche urbanistiche, acqua, rifiuti, energia, suolo e rischi naturali).

L’ambiente in Pianura (pillole). Negli ultimi dieci anni, si segnalano interessanti risultati che riguardano i seguenti indicatori: **A) Politiche urbanistiche, acqua e territorio.** Si va verso una stabilizzazione o una riduzione dei consumi di acqua potabile; il coefficiente di urbanizzazione residenziale è diminuito di quasi il 20% a fronte di un aumento del coefficiente di urbanizzazione industriale, artigianale, commerciale; la dotazione di verde pubblico cresce fino a circa 17 mq per abitante; la rete ciclabile è quasi pari a 6km per kmq di aree abitate. **B) Rifiuti.** Si assiste ad una recente diminuzione della produzione procapite (nel 2010 si registra 1,44 kg/ab/g così come nel 2002), cui fa riscontro il continuo aumento della raccolta differenziata (da 0,42 a 0,70kg/ab/g, ovvero oltre il 60%).

Il sito. www.pianurasostenibile.eu, dove è presente il database completo.

Popolazione residente



Fonte: 8° Censimento ISTAT della Popolazione del 2001. I dati definitivi relativi al censimento 2011 saranno resi disponibili da ISTAT dal secondo semestre 2013.

PIANURA SOSTENIBILE: 22 comuni

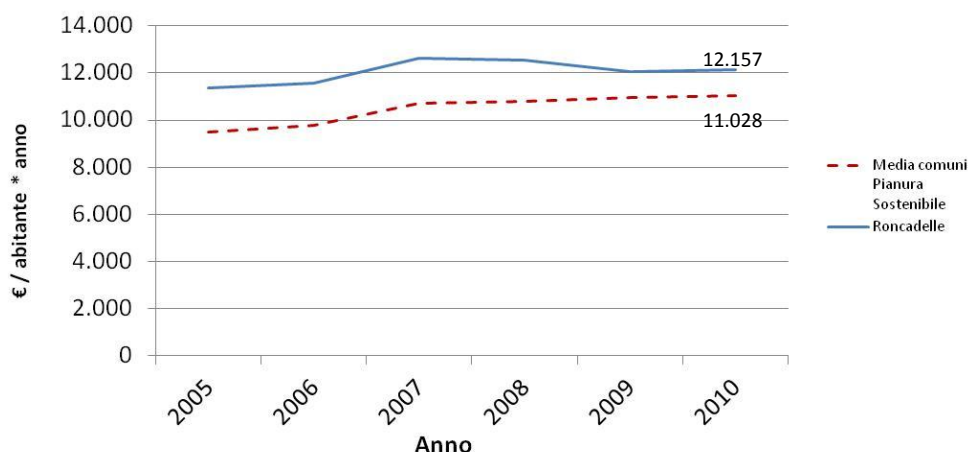
Comune più vasto: Orzinuovi (48 km²)

Comune più popoloso (al 2011):
Travagliato (13.636 ab.)

Comune più densamente abitato (al
2011): Castelmella (8.603 ab/km²)

Comune più "ricco" (al 2011):
Castelmella (12.727 €/ab*anno)

Reddito annuo per abitante



Fonte: Ministero dell'Economia e della Finanze

RONCADELLE (anno 2011):

Superficie Comunale: 9,2 km²

Superficie centro abitato: 2,6 km²

Dal 2001 al 2011 la popolazione residente è aumentata del 24%.

Secondo il censimento ISTAT 2001, gli **addetti al settore secondario** erano 1.849, inferiori

ACQUA

Il **consumo pro capite** (64mc/ab) registrato nel 2011 è di pochissimo inferiore alla media di Pianura Sostenibile (79 mc/ab); la **dispersione della rete di distribuzione** valutata lo stesso anno è 104 mc/ab, superiore alla media della Pianura (71 mc/ab).

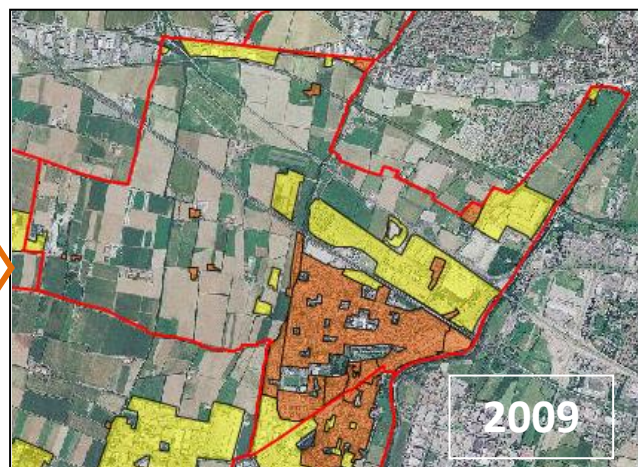
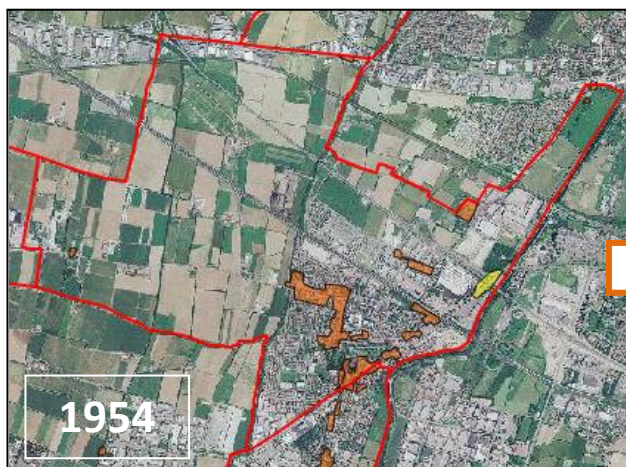
Al 2011, il 96 % della popolazione è servito da **impianti di depurazione**.

In Pianura Sostenibile al 2011 il comune con meno dispersione idrica procapite è Lograto (18 m³/ab) e quello con meno consumo idrico procapite è Comezzano Cizzago (58,26 m³/ab)

Fonte: rielaborazione dati COMUNE e AOB2.

SVILUPPO URBANISTICO

Evoluzione della aree residenziali (arancio) e industriali/commerciali/artigianali (giallo) dal 1954 al 2009. In rosso i confini comunali.



In 55 anni le aree residenziali sono quadruplicate.

Al 2009 le aree industriali/commerciali/artigianali sono il 14% della superficie comunale.

Le **aree a parcheggio per abitante** sono rimaste pressochè invariate tra il 2009 e il 2011, e pari a 3,3 mq/ab nel 2011 (per riferimento, si pensi che un posto auto è pari a 12,5 mq).

Le **aree a verde pubblico per abitante** sono diminuite da 25,42 mq/ab (anno 1999) a 20,73 mq/ab (2009).

Nel 2009 Roncadelle ha attivato un servizio di **Pedibus**. Nel 2011, 32 utenti hanno usufruito del servizio 43 giorni.

La **superficie a SAU** è diminuita da un valore di 4,54 kmq del 2007 a 4,45 kmq del 2010 (decremento pari a circa 13 campi da calcio).

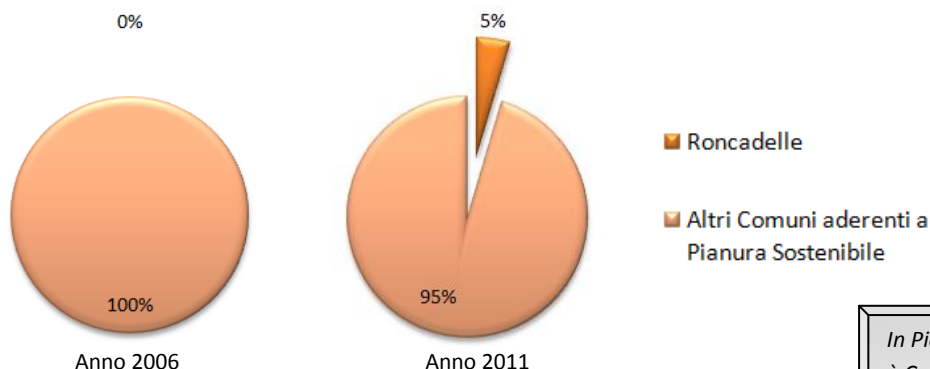
Le **superfici a cava o discarica** registrate nel 2009 sono pari a 1,19 % della superficie comunale.

Le **superfici boscate e arbustive** sono diminuite tra il 1999 e il 2009 passando da 2,57 % a 2,12 % della superficie comunale.

Fonte: rielaborazione dati Regione Lombardia e Comuni

ENERGIA DA FONTI RINNOVABILI

Produzione fotovoltaico (kW)

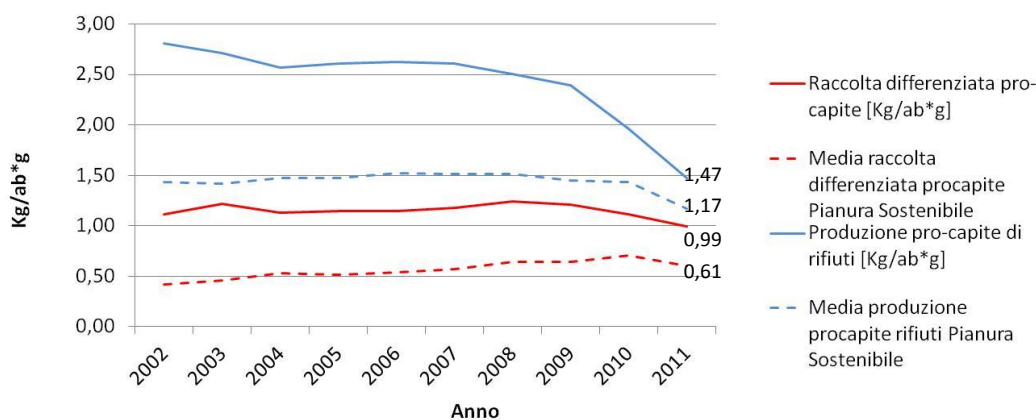


La **produzione procapite di energia da fotovoltaico** è aumentata per Roncadelle da 0 kW/ab del 2006 a 0,32 kW/ab del 2011, superando così il valore medio regionale pari per il 2011 a 0,12 kW/ab.

In Pianura Sostenibile, il comune più "rinnovabile" è Corzano con 0,96 kW/ab al 2011.

RIFIUTI

Produzione di rifiuti per abitante e raccolta differenziata per abitante.



Fonte: rielaborazione dati Osservatorio Provinciale dei Rifiuti

La produzione di **rifiuti totali** passa da 8.474 tonnellate del 2006 a 6.711 tonnellate del 2010, mentre **la percentuale di differenziata** rispetto al totale dei rifiuti va da 39,70 % del 2002 a 56,82 % del 2010.

*In Pianura Sostenibile, i comuni più virtuosi sono Capriano con 0,85 kg/ab*g di raccolta differenziata e Urago d'Oglio con 0.92 kg/ab*g di rifiuti totali*

CAMPAGNA RILEVANTO ARIA

Da D. Lgs. n. 155 del 13/08/2010					
Tipo inquinante	Limite consentito ($\mu\text{g}/\text{m}^3$)	Periodo	Valore max ($\mu\text{g}/\text{m}^3$)	Valore medio ($\mu\text{g}/\text{m}^3$)	Giorni di superamento del Limite di legge
PM10 Particolato fine	50 (da non superare più di 35 volte per anno civile)				
O₃ Ozono	240 (da non superare per più di 3 ore consecutive)				
NO₂ Biossido di azoto	200 (da non superare più di 18 volte per anno civile)				

Campagna in corso di svolgimento. Verranno rilevati i valori di particolato fine (PM₁₀), ozono (O₃) e biossido di azoto (NO₂), per 15 giorni nel periodo estivo e altrettanti in quello invernale.

CAMPAGNA RILEVAMENTO TRAFFICO

Campagna in corso di svolgimento.

Verranno rilevati i flussi di traffico orari, sia dei mezzi leggeri che di quelli pesanti; la velocità media dei veicoli e le vittime da incidenti stradali ogni 1000 abitanti.