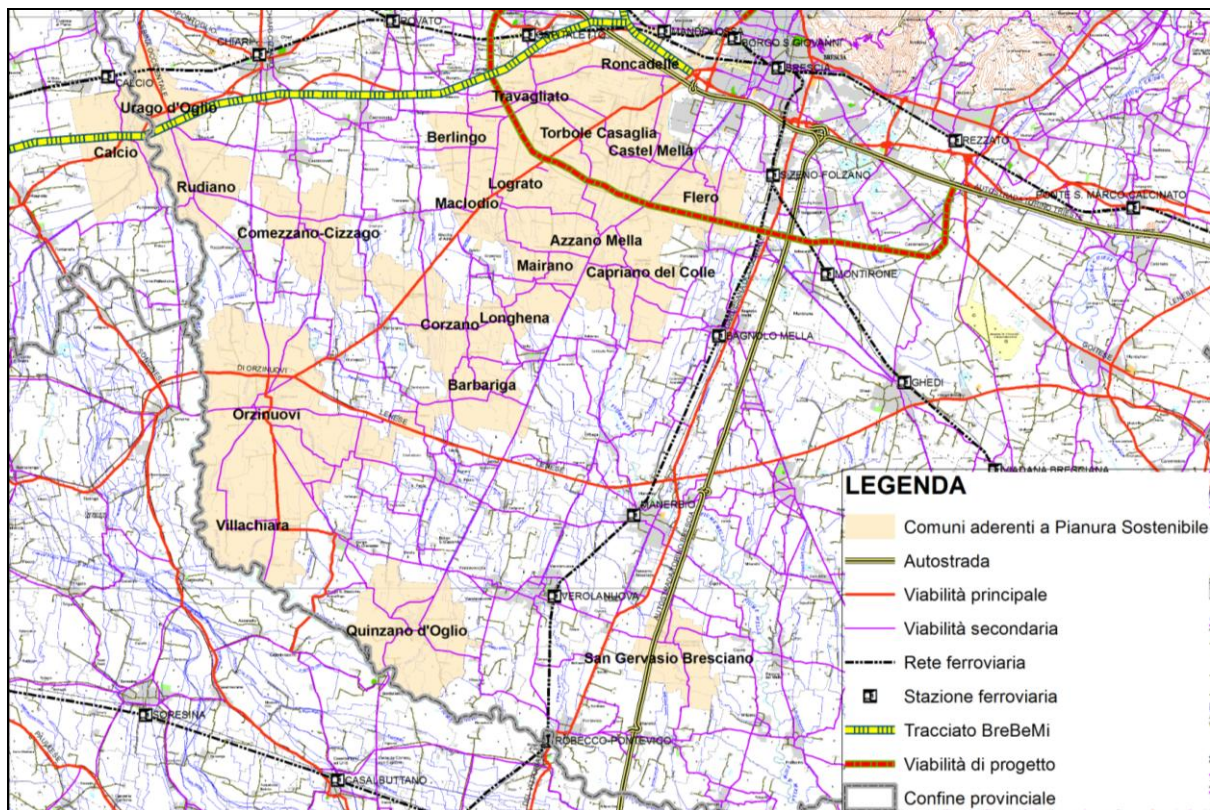


MONITORAGGIO AMBIENTALE 2012



COMUNE DI TORBOLE-CASAGLIA



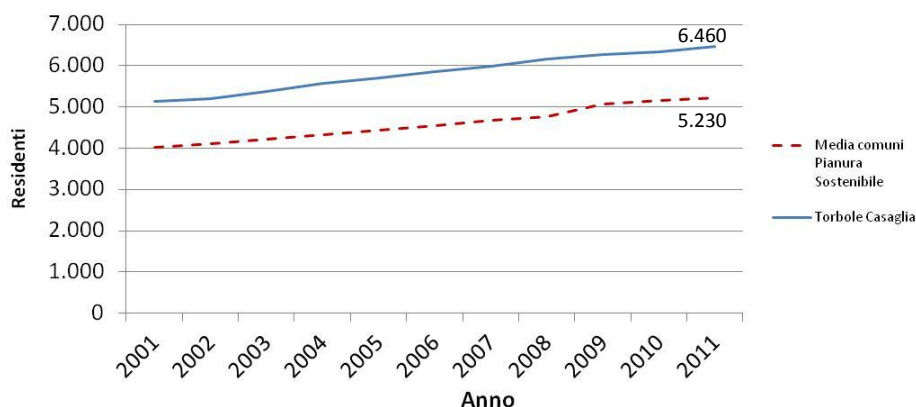
Il progetto. La Fondazione Cogeme Onlus ha avviato nel 2008 “Pianura sostenibile”, un progetto condiviso dalle amministrazioni comunali della Bassa Pianura per misurare nel tempo la qualità dell’ambiente e poter effettuare riflessioni sullo sviluppo territoriale. Tale progetto ricalca il percorso iniziato nel 2007 in Franciacorta, con i Comuni dell’area. Sono stati monitorati 43 indicatori suddivisi in 8 tematiche (aria, traffico, politiche urbanistiche, acqua, rifiuti, energia, suolo e rischi naturali).

L’ambiente in Pianura (pillole). Negli ultimi dieci anni, si segnalano interessanti risultati che riguardano i seguenti indicatori: **A) Politiche urbanistiche, acqua e territorio.** Si va verso una stabilizzazione o una riduzione dei consumi di acqua potabile; Il coefficiente di urbanizzazione residenziale è diminuito di quasi il 20% a fronte di un aumento del coefficiente di urbanizzazione industriale, artigianale, commerciale; la dotazione di verde pubblico cresce fino a circa 17 mq per abitante; la rete ciclabile è quasi pari a 6km per kmq di aree abitate. **B) Rifiuti.** Si assiste ad una recente diminuzione della produzione procapite (nel 2010 si registra 1,44 kg/ab/g così come nel 2002), cui fa riscontro il continuo aumento della raccolta differenziata (da 0,42 a 0,70kg/ab/g, ovvero oltre il 60%).

Il sito. www.pianurasostenibile.eu, dove è presente il database completo.

INDICATORI DI CONTESTO

Popolazione residente



Fonte: 8° Censimento ISTAT della Popolazione del 2001. I dati definitivi relativi al censimento 2011 saranno resi disponibili da ISTAT dal secondo semestre 2013.

PIANURA SOSTENIBILE:

22 comuni

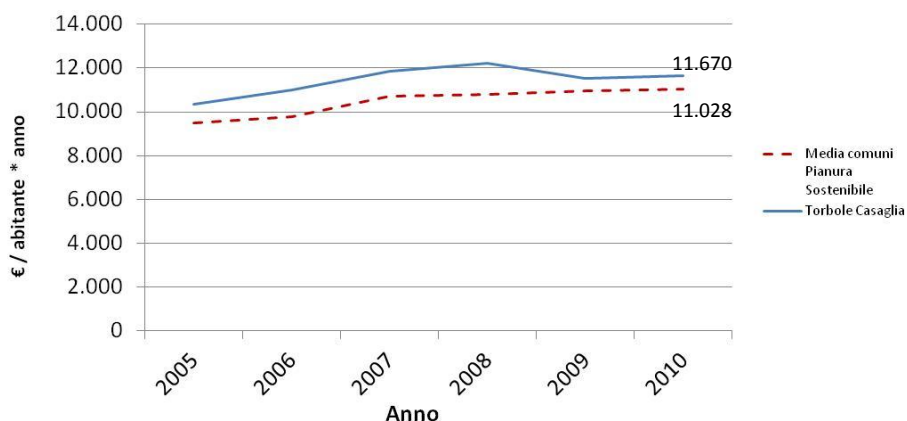
Comune più vasto: Orzinuovi (48 km²)

Comune più popoloso (al 2011):
Travagliato (13.636 ab.)

Comune più densamente abitato (al
2011): Castelmella (8.603 ab/km²)

Comune più "ricco" (al 2011):
Castelmella (12.727 €/ab*anno)

Reddito annuo per abitante



Fonte: Ministero dell'Economia e della Finanze

TORBOLE-CASAGLIA (anno 2011):

Superficie Comunale: 13,3 km²

Superficie centro abitato: 2,3 km²

Dal 2001 al 2011 la popolazione residente è aumentata del 26%.

Secondo il censimento ISTAT 2001, gli **addetti al settore secondario** erano 1.962, più del quintuplo di quelli del **settore terziario** pari

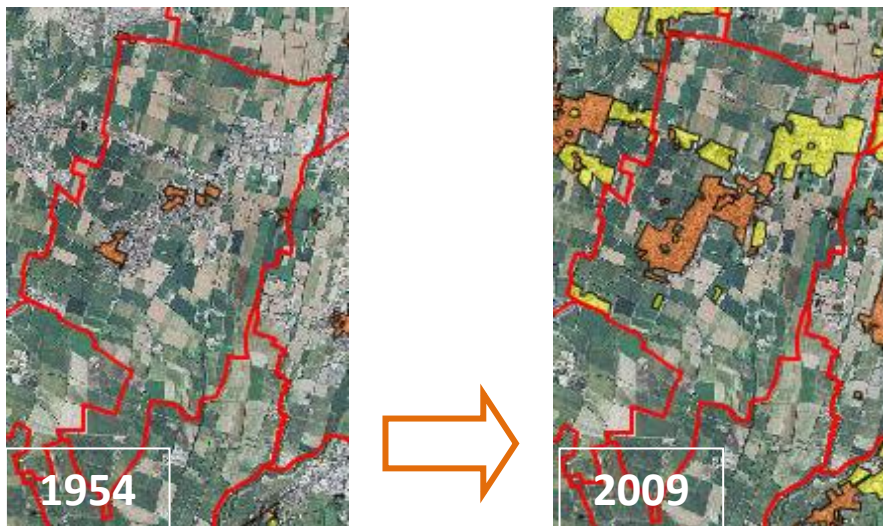
ACQUA

Il **consumo pro capite** (73 mc/ab) registrato nel 2011 è inferiore alla media di Pianura Sostenibile (79 mc/ab); la **dispersione della rete di distribuzione** valutata lo stesso anno è 91 mc/ab, superiore alla media della Pianura (71 mc/ab).

Al 2011, il 96 % della popolazione è servito da **impianti di depurazione**.

In Pianura Sostenibile al 2011 il comune con meno dispersione idrica procapite è Lograto (18 m³/ab) e quello con meno consumo idrico procapite è Comezzano Cizzago (58,26 m³/ab)

Fonte: rielaborazione dati AOB2.



In 55 anni le aree residenziali sono aumentate di cinque volte.

Al 2009 le aree industriali/commerciali/artigianali coprono l' 8,2 % della superficie comunale.

Le **aree a parcheggio per abitante** sono diminuite da 15,35 mq/ab del 2009 a 14,88 mq/ab nel 2011 (per riferimento, si pensi che un posto auto è pari a 12,5 mq).

Le **aree a verde pubblico per abitante** sono aumentate da 15,40 mq/ab (anno 1999) a 20,63 mq/ab (2009).

Nel 2010 Torbole Casaglia ha attivato per 36 giorni un servizio di **Pedibus** con dove 25 utenti.

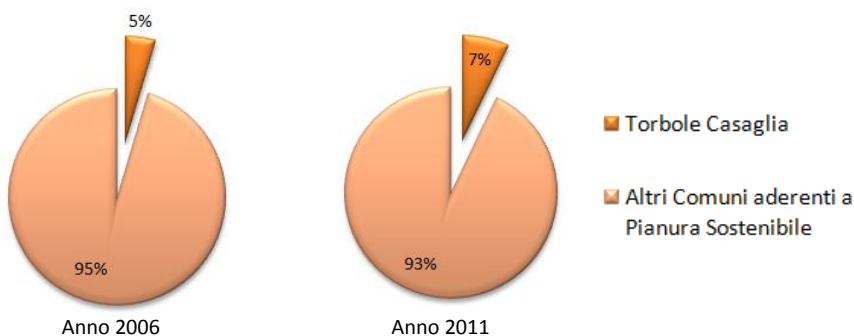
La **Superficie Agricola Utilizzabile** è rimasta pressochè invariata tra il 2007 e il 2009, con un valore pari a 9,6 kmq.

Le **superfici boscate e arbustive** al 2009 ricoprono lo 0,90 % della superficie comunale.

Fonte: rielaborazione dati Regione Lombardia e Comuni

ENERGIA DA FONTI RINNOVABILI

Produzione fotovoltaico (kW)



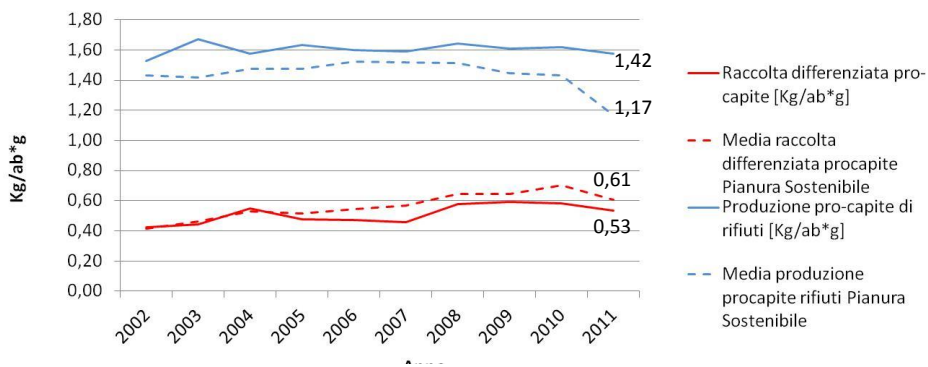
La **produzione procapite di energia da fotovoltaico** è aumentata per Torbole Casaglia da 0,0003 kW/ab del 2006 a 0,5123 kW/ab del 2011, superiore al valore medio regionale pari per il 2011 a 0,12 kW/ab.

Fonte: rielaborazione dati GSE

In Pianura Sostenibile, il comune più "rinnovabile" è Corzano con 0,96 kW/ab al 2011.

RIFIUTI

Produzione di rifiuti per abitante e raccolta differenziata per abitante.



Fonte: rielaborazione dati Osservatorio Provinciale dei Rifiuti

La produzione di **rifiuti totali** passa da 2.896 tonnellate nel 2002 a 3.738 tonnellate del 2010, mentre la **percentuale di differenziata** rispetto al totale dei rifiuti nello stesso periodo passa da 27,90 % a 36,12 %.

*In Pianura Sostenibile, i comuni più virtuosi sono Capriano con 0,85 kg/ab*g di raccolta differenziata e Urago d'Oglio con 0.92 kg/ab*g di rifiuti totali.*

CAMPAGNA RILEVANTO ARIA

N.B. i dati relativi alla qualità dell'aria risentono notevolmente dei fattori meteorologici. Per approfondimenti, consultare i report completi sul sito www.pianurasostenibile.eu

Da D. Lgs. n. 155 del 13/08/2010		<i>Scuola media L. Da Vinci in estate; Scuola Primaria via Donatori di Sangue in inverno (tipologie: zone verde/agricole decentrate)</i>			
Tipo inquinante	Limite consentito ($\mu\text{g}/\text{m}^3$)	Periodo	Valore max ($\mu\text{g}/\text{m}^3$)	Valore medio ($\mu\text{g}/\text{m}^3$)	Giorni di superamento del Limite di legge
PM₁₀ Particolato fine	50 (da non superare più di 35 volte per anno civile)	05/08-21/08 2011	59,4	43,3	2
		25/01-05/02 2012	79,4	61,9	11
O₃ Ozono	240 (da non superare per più di 3 ore consecutive)	05/08-21/08 2011	196,5	84,4	0
		25/01-05/02 2012	67,4	19,0	0
NO₂ Biossido di azoto	200 (da non superare più di 18 volte per anno civile)	05/08-21/08 2011	86,6	26,3	0
		25/01-05/02 2012	132,1	50,6	0

CAMPAGNA RILEVAMENTO TRAFFICO



Il picco del flusso di **veicoli leggeri** avviene alle ore 17 (fino a 45 veicoli l'ora), mentre quello dei **mezzi pesanti** avviene alle 18 con (15 veicoli l'ora).

Le velocità medie sono al di sotto dei limiti della strada (**50 km/h**), ma almeno il 10% dei veicoli supera il limite.

Monitoraggio effettuato in via Garibaldi, dal 23 al 25 agosto 2011 e dal 20 al 22 dicembre 2011.