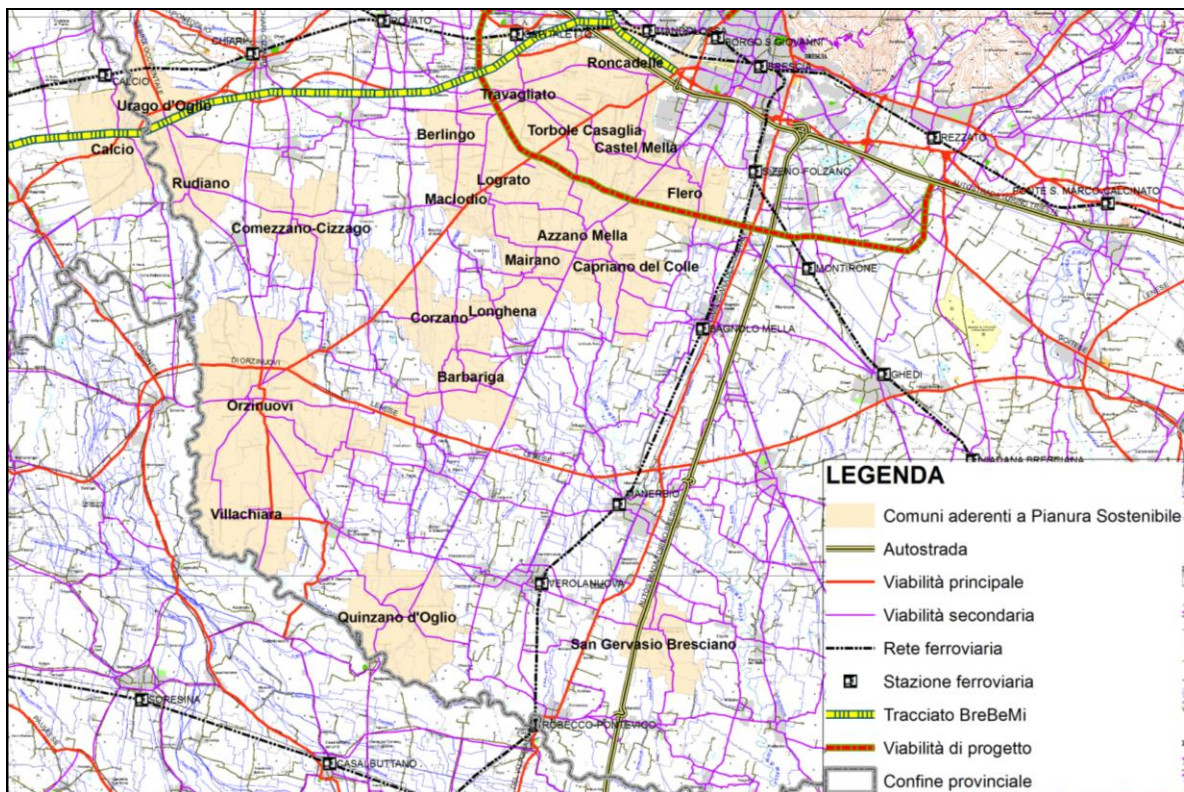


MONITORAGGIO AMBIENTALE 2012



COMUNE DI URAGO D'OGLIO



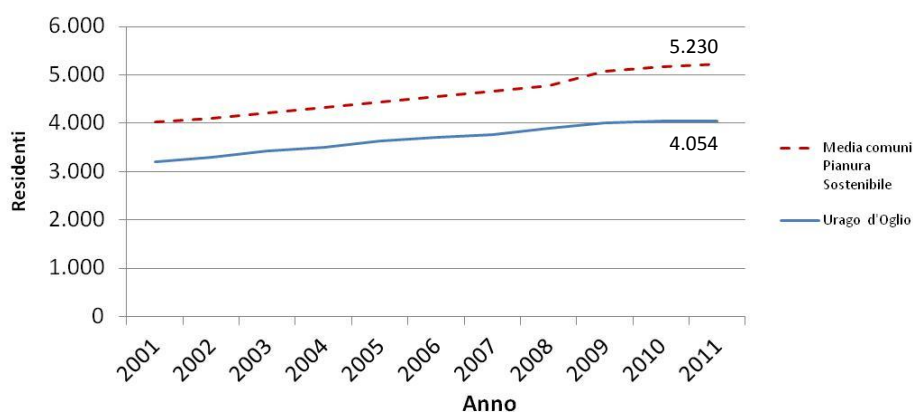
Il progetto. La Fondazione Cogeme Onlus ha avviato nel 2008 “Pianura sostenibile”, un progetto condiviso dalle amministrazioni comunali della Bassa Pianura per misurare nel tempo la qualità dell’ambiente e poter effettuare riflessioni sullo sviluppo territoriale. Tale progetto ricalca il percorso iniziato nel 2007 in Franciacorta, con i Comuni dell’area. Sono stati monitorati 43 indicatori suddivisi in 8 tematiche (aria, traffico, politiche urbanistiche, acqua, rifiuti, energia, suolo e rischi naturali).

L’ambiente in Pianura (pillole). Negli ultimi dieci anni, si segnalano interessanti risultati che riguardano i seguenti indicatori: **A) Politiche urbanistiche, acqua e territorio.** Si va verso una stabilizzazione o una riduzione dei consumi di acqua potabile; il coefficiente di urbanizzazione residenziale è diminuito di quasi il 20% a fronte di un aumento del coefficiente di urbanizzazione industriale, artigianale, commerciale; la dotazione di verde pubblico cresce fino a circa 17 mq per abitante; la rete ciclabile è quasi pari a 6km per kmq di aree abitate. **B) Rifiuti.** Si assiste ad una recente diminuzione della produzione procapite (nel 2010 si registra 1,44 kg/ab/g così come nel 2002), cui fa riscontro il continuo aumento della raccolta differenziata (da 0,42 a 0,70kg/ab/g, ovvero oltre il 60%).

Il sito. www.pianurasostenibile.eu, dove è presente il database completo.

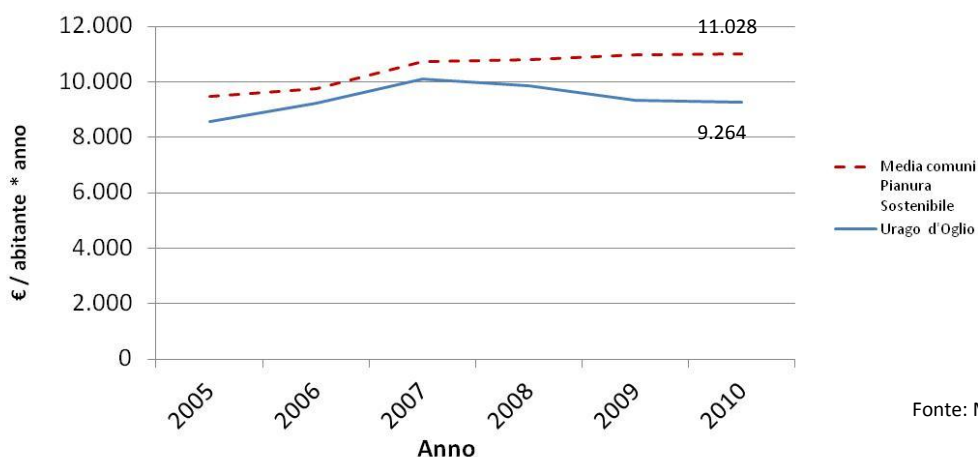
INDICATORI DI CONTESTO

Popolazione residente



Fonte: 8° Censimento ISTAT della Popolazione del 2001. I dati definitivi relativi al censimento 2011 saranno resi disponibili da ISTAT dal secondo semestre 2013.

Reddito annuo per abitante



Fonte: Ministero dell'Economia e della Finanze

PIANURA SOSTENIBILE: 22 comuni

Comune più vasto: Orzinuovi (48 km²)

Comune più popoloso (al 2011):
Travagliato (13.636 ab.)

Comune più densamente abitato (al
2011): Castelmella (8.603 ab/km²)

Comune più "ricco" (al 2011):
Castelmella (12.727 €/ab*anno)

URAGO D'OGGIO (anno 2011):

Superficie Comunale: 10,6 km²

Superficie centro abitato: 1,1 km²

Dal 2001 al 2011 la popolazione residente è aumentata del 26%.

Secondo il censimento ISTAT 2001, gli **addetti al settore secondario** erano 389, poco inferiori di quelli del **settore terziario** pari invece a 401

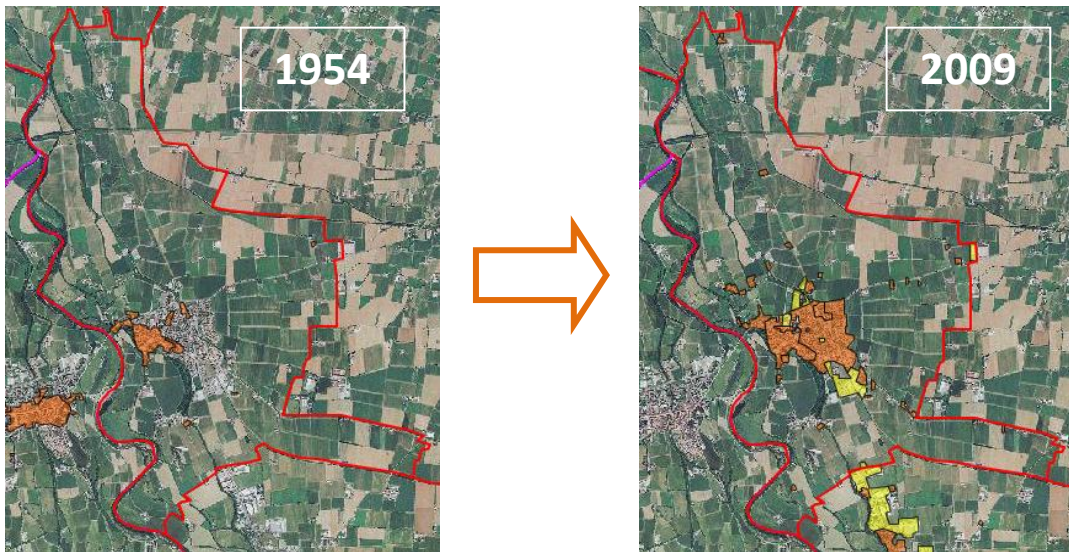
ACQUA

Il **consumo pro capite** (77mc/ab) registrato nel 2011 è leggermente inferiore alla media di Pianura Sostenibile (79 mc/ab); la **dispersione della rete di distribuzione** valutata lo stesso anno è 80 mc/ab, superiore alla media della Pianura (71 mc/ab).

Al 2011, l' 88 % della popolazione è servito da **impianti di depurazione**.

In Pianura Sostenibile al 2011 il comune con meno dispersione idrica procapite è Lograto (18 m³/ab) e quello con meno consumo idrico procapite è Comezzano Cizzago (58,26 m³/ab)

Fonte: rielaborazione dati AOB2.



In 55 anni le aree residenziali sono quattro volte maggiori.

Al 2009 le aree industriali/commerciali/artigianali coprono 1,32 % della superficie comunale.

Le aree a parcheggio per abitante al 2010 sono pari a 3,06 mq/ab (per riferimento, si pensi che un posto auto è pari a 12,5 mq).

Le aree a verde pubblico per abitante sono diminuite da 20,26 mq/ab (anno 1999) a 11,03 mq/ab (2009).

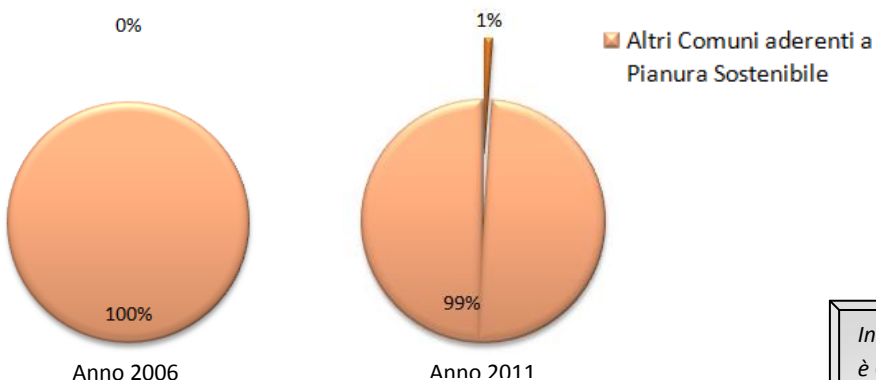
La Superficie Agricola Utilizzabile è aumentata da un valore di 8,03 kmq del 2007 a 7,61 kmq del 2010 (decremento pari a circa 57 campi da calcio).

Le superfici boscate e arbustive al 2009 è pari al 3,3 % della superficie comunale.

Fonte: rielaborazione dati Regione Lombardia e Comuni

ENERGIA DA FONTI RINNOVABILI

Produzione fotovoltaico (kW)



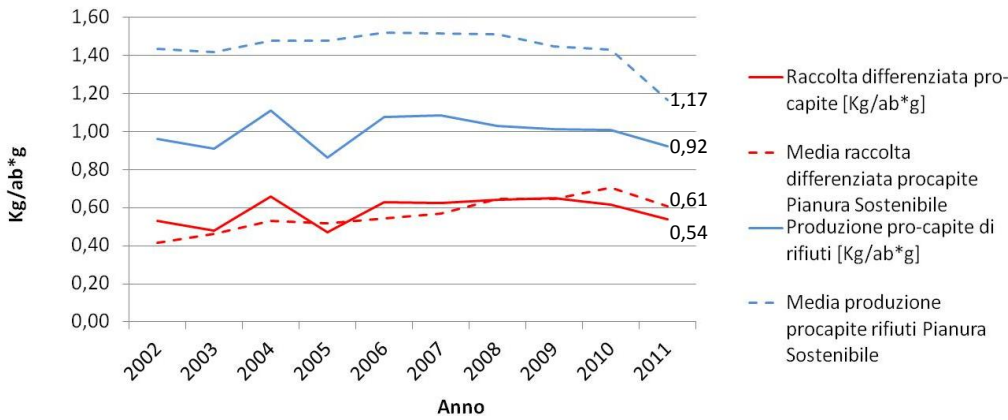
Fonte: rielaborazione dati GSE

La produzione procapite di energia da fotovoltaico è aumentata per Urago d'Oglio da 0,00 kW/ab del 2006 a 0,0730 kW/ab del 2011, inferiore al valore medio regionale pari per il 2011 a 0,12 kW/ab.

In Pianura Sostenibile, il comune più "rinnovabile" è Corzano con 0,96 kW/ab al 2011.

RIFIUTI

Produzione di rifiuti per abitante e raccolta differenziata per abitante.



Fonte: rielaborazione dati Osservatorio Provinciale dei Rifiuti

La produzione di **rifiuti totali** passa da 1.157 tonnellate del 2007 a 1.494 tonnellate del 2010, mentre la **percentuale di differenziata** rispetto al totale dei rifiuti va da 55 % a 61 %.

In Pianura Sostenibile, i comuni più virtuosi sono Capriano con 0,85 kg/ab*g di raccolta differenziata e Urago d'Oglio con 0,92 kg/ab*g di rifiuti totali.

CAMPAGNA RILEVAMENTO ARIA

N.B. i dati relativi alla qualità dell'aria risentono notevolmente dei fattori meteorologici. Per approfondimenti, consultare i report completi sul sito www.pianurasostenibile.eu

Da D. Lgs. n. 155 del 13/08/2010

Tipo inquinante	Limite consentito ($\mu\text{g}/\text{m}^3$)	Periodo	Valore max ($\mu\text{g}/\text{m}^3$)	Valore medio ($\mu\text{g}/\text{m}^3$)	Giorni di superamento del Limite di legge
PM10 Particolato fine	50 (da non superare più di 35 volte per anno civile)				
O₃ Ozono	240 (da non superare per più di 3 ore consecutive)				
NO₂ Biossido di azoto	200 (da non superare più di 18 volte per anno civile)				

Campagna in corso di svolgimento

Verranno rilevati i valori di particolato fine (PM₁₀), ozono (O₃) e biossido di azoto (NO₂), per 15 giorni nel periodo estivo e altrettanti in quello invernale.

CAMPAGNA RILEVAMENTO TRAFFICO

Campagna in corso di svolgimento

Verranno rilevati i flussi di traffico orari, sia dei mezzi leggeri che di quelli pesanti, la velocità media dei veicoli.